



T.C

ERMENEK KAYMAKAMLIĞI

HATİCE VE HAKKI POLAT İLKOKULU/ORTAOKULU MÜDÜRLÜĞÜ

2024-2028 STRATEJİK PLANI





*Öğretmenler her fırsattan yararlanarak halka
koşmalı, halk ile beraber olmalı ve halk,
öğretmenin çocuğa yalnız alfabe okutan bir
varlıktan ibaret olmayacağını anlamalıdır.*

- Mustafa Kemal ATATÜRK

Okul/Kurum Bilgileri

İli: KARAMAN	İlçesi: Ermenek		
Adres: Seyran Mahallesi Muzaffer Tutar Caddesi No:17/4 Ermenek/KARAMAN	Coğrafi Konum (link)	https://www.google.com/maps/place/Hatice+Ve+Hakk%C4%B1+Polat+%C4%B0kokulu/@36.6244689,32.921939,15z/data=!4m2!1m6!3m5!1s0x0:0x8455ba6f4b7dac3a!2sHatice+Ve+Hakk%C4%B1+Polat+%C4%B0kokulu!8m2!3d36.6244689!4d32.921939!3m4!1s0x0:0x8455ba6f4b7dac3a!8m2!3d36.6244689!4d32.921939	
Telefon Numarası: 0(338) 716 54 66	Faks Numarası:		
e-Posta Adresi: 744873@meb.k12.tr 744861@meb.k12.tr	Web sayfası adresi:	www.haticevehakkipolatio.meb.k12.tr www.haticevehakkipolato0.meb.k12.tr	
Kurum Kodu: 744873-744861 İlkokulu/ Ortaokulu	Öğretim Şekli:	Tam Gün	

SUNUŞ



Bir ulusun kalkınmasındaki en önemli etken, çağdaş bir eğitim yapısına sahip olmaktır. Gelişmiş ülkelerde uzun yıllardır sürdürülmekte olan kaynakların rasyonel bir şekilde kullanımı, eğitimde stratejik planlamayı zorunlu kılmıştır. Millî Eğitim Bakanlığı bu motivasyonla 2004 yılından beri stratejik plan çalışmalarını başlatmıştır. Bu çalışmalar temelde iki nedene bağlıdır. Bu nedenlerden ilki, tüm dünyada daha önceleri başlayan çağdaşlaşma ve yenileşme çalışmalarıyla uyumlu bir şekilde eğitim alanında da bu tip eylemlerle mali, fiziki ve insani kaynaklardan daha verimli ve etkin yararlanarak akademik ve kurumsal gelişmeleri hızlandırma çalışmalarıdır.

Diğer bir neden ise; ülkemizde 2004 yılında kabul edilen yasa gereği performans esaslı bütçeleme sistemine geçilmesidir. Okulumuzda hazırlanan bu planın başarıya ulaşmasında, farkındalık ve katılım ilkesi önemli bir rol oynayacaktır. Bu nedenle çalışmanın gerçekleştirilmesinde emeği geçen stratejik planlama ekibi başta olmak üzere tüm paydaşlarımıza teşekkür ederiz. Ülkemizin sosyal ve ekonomik gelişimine temel oluşturan en önemli faktörün eğitim olduğu anlayışıyla hazırlanan stratejik planımızda belirlediğimiz misyon, vizyon ve hedefler doğrultusunda yürütülecek çalışmalarda başarılar dileriz.

İsmail Tahacan GÜNAY
Okul Müdürü

İÇİNDEKİLER

1.	GİRİŞ VE STRATEJİK PLANIN HAZIRLIK SÜRECİ <ul style="list-style-type: none">• Strateji Geliştirme Kurulu ve Stratejik Plan Ekibi• Planlama Süreci	6
2.	DURUM ANALİZİ	6
2.1.	Kurumsal Tarihçe	6
2.2.	Uygulanmakta Olan Planın Değerlendirilmesi	8
2.3.	Mevzuat Analizi	8
2.4.	Üst Politika Belgelerinin Analizi	9
2.5.	Faaliyet Alanları İle Ürün Ve Hizmetlerin Belirlenmesi	12
2.6.	Paydaş Analizi	1
2.7.	Kuruluş İçi Analiz	19
2.7.1.	Teşkilat Yapısı	19
2.7.2.	İnsan Kaynakları	19
2.7.3.	Teknolojik Düzey	24
2.7.4.	Mali Kaynaklar	25
2.7.5.	İstatistik Veriler	27
2.8.	Dış Çevre Analizi (Politik, Ekonomik, Sosyal , Teknolojik, Yasal Ve Çevresel Çevre Analizi – PESTLE)	27
2.9.	Güçlü Ve Zayıf Yönler İle Fırsat Ve Tehditler (GZFT) Analizi	29
2.10.	Tespit Ve İhtiyaçların Belirlenmesi	31
3.	GELECEĞE BAKIŞ <ul style="list-style-type: none">• Misyon• Vizyon• Temel Değerler	31 31 31 32
4.	AMAÇ HEDEF VE STRATEJİLERİN BELİRLENMESİ	32
4.1.	Amaçlar	32
4.2.	Hedefler	33
4.3.	Performans Göstergeleri	35
4.4.	Stratejilerin Belirlenmesi	36
4.5.	Maliyetlendirme	41
5.	İZLEME VE DEĞERLENDİRME	42
6.	STRATEJİK PLAN ÜST KURULU ONAY	43

1. GİRİŞ VE STRATEJİK PLANIN HAZIRLIK SÜRECİ

1.1. Strateji Geliştirme Kurulu ve Stratejik Plan Ekibi

Tablo 1.Strateji Geliştirme Kurulu ve Stratejik Plan Ekibi Tablosu

Strateji Geliştirme Kurulu Bilgileri		Stratejik Plan Ekibi Bilgileri	
Adı Soyadı	Unvanı	Adı Soyadı	Unvanı
İsmail Tahacan GÜNAY	Okul Müdürü	Pelin SAYAN	Müdür Yardımcısı
Emre BAĞCALI	Müdür Yardımcısı	Rukiye KARLIBAŞ	Türkçe Öğretmeni
Rukiye KARLIBAŞ	Türkçe Öğretmeni	Esra AYDIN	İngilizce Öğretmeni
Metin SAYAN	Okul Aile Birliği Başkanı	Gülşah İMAMOĞLU	Veli
Enez DOĞAN	Okul Aile Birliği Yönetim Kurulu Üyesi	Fazilet BİLGİLİ	Veli

1.2.Planlama Süreci:

2024-2028 dönemi stratejik plan hazırlanması süreci Üst Kurul ve Stratejik Plan Ekibinin oluşturulması ile başlamıştır. Ekip tarafından oluşturulan çalışma takvimi kapsamında ilk aşamada durum analizi çalışmaları yapılmış ve durum analizi aşamasında paydaşlarımızın plan sürecine aktif katılımını sağlamak üzere paydaş anketi, toplantı ve görüşmeler yapılmıştır. Durum analizinin ardından geleceğe yönelim bölümüne geçilerek okulumuzun amaç, hedef, gösterge ve eylemleri belirlenmiştir.

2.DURUM ANALİZİ

Durum analizi bölümünde okulumuzun mevcut durumu ortaya konularak neredeyiz sorusuna yanıt bulunmaya çalışılmıştır. Bu kapsamda okulumuzun kısa tanıtımı, okul künyesi ve temel istatistikleri, paydaş analizi ve görüşleri ile okulumuzun Güçlü Zayıf Fırsat ve Tehditlerinin (GZFT) ele alındığı analize yer verilmiştir.

2.1. Kurumsal Tarihçe

Hayırsever iş adamlarından Hakkı POLAT tarafından 2005 yılında yaptırılan okulumuz, aynı yıl yani 2005-2006 eğitim öğretim yılında hizmete açılmıştır. İlçe merkezinde taşıma merkezli okul olup on iki yerleşim merkezinden öğrenciler taşınmaktadır. Taşıma merkezli okul olduğundan aynı binada hem ilkokul hem de ortaokul eğitim yapmaktadır. Okulun kurucu müdürü Mustafa SEZGİN olup şu anda ise İsmail Tahacan GÜNAY Okul Müdürüdür. Okulumuzda personel olarak 1 müdür, 2 Müdür Yardımcısı,4 İş-kur elemanı, 16 kadrolu öğretmen görev yapmaktadır.

Temel Bilgiler Tablosu- Okul Künyesi

İli : KARAMAN		İlçesi : ERMENEK			
Adres:	Seyran Mah. Muzaffer Tutar Cad. No.17/4 Ermenek/KARAMAN	Coğrafi Konum (link)*:	https://www.google.com/maps/place/Hatice+Ve+Hakk%C4%B1+Polat+%C4%B0lkokulu/@36.6244689,32.921939,15z/data=!4m2!1m6!3m5!1s0x0:0x8455ba6f4b7dac3a!2sHatice+Ve+Hakk%C4%B1+Polat+%C4%B0lkokulu!8m2!3d36.6244689!4d32.921939!3m4!1s0x0:0x8455ba6f4b7dac3a!8m2!3d36.6244689!4d32.921939		
Telefon Numarası:	0(338) 716 54 66	Faks Numarası:	-----		
e- Posta Adresi:	744873@meb.k12.tr 744861@meb.k12.tr	Web sayfası adresi:	www.haticevehakkipolatio.meb.k12.tr www.haticevehakkipolatio.meb.k12.tr		
Kurum Kodu:	744873-744861 İlk/Ortaokul	Öğretim Şekli:	Tam Gün		
Okulun Hizmete Giriş Tarihi: 2005-2006 Eğitim Öğretim Yılı		Toplam Çalışan Sayısı *	23		
Öğrenci Sayısı:	Kız	99	Öğretmen Sayısı	Kadın	10
	Erkek	100		Erkek	9
	Toplam	199		Toplam	19
Derslik Başına Düşen Öğrenci Sayısı		: 16	Şube Başına Düşen Öğrenci Sayısı		: 19
Öğretmen Başına Düşen Öğrenci Sayısı		: 11	Şube Başına 30'dan Fazla Öğrencisi Olan Şube Sayısı		: 0
Öğrenci Başına Düşen Toplam Gider Miktarı*		1.373,29 TL	Öğretmenlerin Kurumdaki Ortalama Görev Süresi		6

2.2. Uygulanmakta Olan Stratejik Planın Değerlendirilmesi

2019-2023 dönemi stratejik plan hazırlanması süreci Üst Kurul ve Stratejik Plan Ekibinin oluşturulması ile başlamıştır. Ekip tarafından oluşturulan çalışma takvimi kapsamında ilk aşamada durum analizi çalışmaları yapılmış ve durum analizi aşamasında paydaşlarımızın plan sürecine aktif katılımını sağlamak üzere paydaş anketi, toplantı ve görüşmeler yapılmıştır. MEB 2019-2023 Stratejik Planı; stratejik plan hazırlık süreci, durum analizi, geleceğe yönelim (misyon- vizyon-temel değerler), maliyetlendirme ile amaç -hedef ve değerlendirme olmak üzere toplam beş bölümden oluşturulmuştur. Bunlarla ilgili göstergeler değerlendirildiğinde aşağıdaki hususlar ön plana çıkmıştır.

Sınıflar arası çeşitli sportif karşılaşmalar yapılması planlandı ve yapılmıştır.

Etkin bir rehberlik anlayışıyla, öğrencilerimizi ilgi ve becerileriyle orantılı bir şekilde üst öğrenime veya istihdama hazır hale getiren daha kaliteli bir kurum yapısına geçilmesi hususunda rehber öğretmenimiz olmadığı için sınıf rehber öğretmenlerimizle hedefimize ulaşmaya çalışıldı.

LGS' de yüksek puan alabilecek öğrencilerle birebir ilgilenildi, yakın takibi gerçekleştirildi. Bir üst kuruma geçişlerde tercih edilmesi için gerekli yönlendirmeler yapıldı.

Sene başı ve sonunda öğrencilerdeki kaygıyı azaltmak için başta Ortaöğretim (fen lisesi, Proje okulları vs.) kurumları olmak üzere geziler düzenlendi.

Okulumuz bilgi edinme sistemlerinin aktif bir şekilde kullanılması sağlanmıştır. Okulumuzca bilgi edinme sistemleri vasıtasıyla bilgi istenilen konuların analizi yapılacak, sıklıkla talep edilen bilgiler web sitemizde yayınlanarak kamuoyu ile düzenli olarak paylaşılmıştır.

İnsan kaynağının verimli kullanılması ve hakkaniyetli bir şekilde ödüllendirilmesi sağlanmıştır. Özellikle sorun alanları olarak tespit edilen konularda (liderlik ve sınıf yönetimi, yetkinlik, öğretme usulü, ölçme ve değerlendirme, materyal hazırlama, iletişim kurma, teknolojiyi etkin ve verimli kullanma, yabancı dil, mesleki etik) öğretmenlerin belirli periyotlarda eğitim yapmaları sağlanmıştır. Başarılı öğretmenlerin ödüllendirilmesi kısmen de olsa sağlanmıştır. Eğitimde Fırsatları Artırma ve Teknolojiyi İyileştirme Hareketi (FATİH) Projesi ile Okulumuzda öğrenci ve öğretmenlerin teknoloji kullanma yetkinlikleri artırılmıştır. Öğretmen ve okul yöneticilerimizin genel ve özel alanlarına yönelik becerilerini geliştirmek için lisansüstü düzeyde mesleki gelişim programlarına katılımı desteklenmiştir.

2024-2028 dönemi için gerekli önlemleri almak üzere 2019-2023 dönemindeki öğrenci başarısı ve öğrenme kazanımları alanındaki performans göstergeleri korunacaktır.

2024-2028 dönemi için okulumuzun ve idarenin güçlü yönlerinden ve fırsatlardan yararlanarak ulaşılabilecek yeni performans göstergelerinin belirlenmesi kararlaştırılmıştır.

2.3. Yasal Yükümlülükler ve Mevzuat Analizi

Bu bölümde okulumuza yüklenen görev ve sorumluluklar ile okulumuzun faaliyet alanlarını düzenleyen mevzuat incelenerek, yasal yükümlülükler ve mevzuat analizi listesi oluşturulmuştur. Yasal yükümlülükler ve mevzuat analizi sonuçları okulumuzun yasal sınırlarını belli ederek faaliyet alanlarının belirlenmesine ve misyonumuzun oluşturulmasına katkı sağlamıştır.

Okulun çalışma usulleri ve sunacağı hizmetler aşağıda belirtilen kanun, yönetmelik ve yönergelere dayanır.

KANUNLAR

Tarih	Sayı	Numara	Adı
03.03.1924	63	430	Tevhidi Tedrisat Kanunu
23.07.1965	12056	657	Devlet Memurları Kanunu
24.06.1973	14574	1739	Millî Eğitim Temel Kanunu
24.10.2003	25269	4982	Bilgi Edinme Hakkı Kanunu
	222		İlköğretim ve Eğitim Kanunu

YÖNETMELİKLER

Yayımlandığı Resmi Gazete/Tebliğler Dergisi		Adı
Tarih	Sayı	
13.01.2018	30300	Millî Eğitim Bakanlığı Personelinin Görevde Yükselme, Unvan Değişikliği ve Yer Değiştirme Suretiyle Atanması Hakkında Yönetmelik
18/06/2014	29034	Millî Eğitim Bakanlığına Bağlı Eğitim Kurumları Yönetici ve Öğretmenlerinin Norm Kadrolarına İlişkin Yönetmelik
26/07/2014	29072	Millî Eğitim Bakanlığı Okul Öncesi Eğitimi ve İlköğretim Kurumları Yönetmeliği
09/02/2012	28199	Millî Eğitim Bakanlığı Okul Aile Birliği Yönetmeliği
07/07/2018	30471	Özel Eğitim Hizmetleri Yönetmeliği
10/11/2017	30236	Rehberlik Hizmetleri Yönetmeliği
12/10/2013	28793	Millî Eğitim Bakanlığı Personelinin Görevde Yükselme, Unvan Değişikliği ve Yer Değiştirme Suretiyle Atanması Hakkında Yönetmelik
12/09/2012	28409	Millî Eğitim Bakanlığı Ders Kitapları ve Eğitim Araçları Yönetmeliği
20/03/2012	28239	Millî Eğitim Bakanlığı Özel Eğitim Kurumları Yönetmeliği
05/05/2012	28283	Ulusal ve Resmi Bayramlar ile Mahalli Kurtuluş Günleri, Atatürk Günleri ve Tarihi Günlerde Yapılacak Tören ve Kutlamalar Yönetmeliği

YÖNERGELER

Yayın		Adı
Tarih	Sayı	
13.01.2018	30300	Okul Öncesi Eğitim ve İlköğretim Kurumları Standartları Uygulama Yönergesi
18/06/2014	29034	Millî Eğitim Bakanlığı Okul Öncesi Eğitim ve İlköğretim Kurumları Çocuk Kulüpleri Yönergesi
26/07/2014	29072	Öğretmen Yetiştirme ve Geliştirme Genel Müdürlüğü'nün Görev Yetki ve Sorumluluklarına İlişkin Yönerge
09/02/2012	28199	Millî Eğitim Bakanlığı Temel Eğitim Genel Müdürlüğü'nün Teşkilat ve Görevlerine İlişkin Yönerge
07/07/2018	30471	Millî Eğitim Bakanlığı Personeline Başarı, Üstün Başarı Belgesi ve Ödül Verilmesine Dair Yönerge
25/10/2013	3087071	Millî Eğitim Bakanlığı Ortaöğretim Kurumlarına Geçiş Yönergesi

2.4. Üst Politika Belgeleri Analizi

Başarılı bir stratejik planlama, misyon-vizyon oluşturma, çevresel analiz, amaç ve hedef belirleme ve strateji oluşturma dâhil olmak üzere çeşitli aşamalarda katılımcılara rehberlik etme ve etkin olarak sürece katılım gerektirir. Katılımcılara rehberlik ve destek sağlanarak stratejik planlama süreci etkin bir şekilde yürütülür. Bu çabalar sonucunda, stratejik plan belgesi oluşturulur ve daha sonra bu planın uygulanmasını izlemek ve değerlendirmek için bir yönetim sistemi geliştirilir.

Millî Eğitim Müdürlüğümüz tarafından, yönlendiren üst politika belgeleri ayrıntılı olarak incelenmiş ve amir hükümleri tespit edilmiştir. Bu belgelerde yer alan politikalar titizlikle gözden geçirilmiştir. MEM 2024-2028 Stratejik Planı, yapılan analizlerden elde edilen veriler ve bilgilerle stratejik amaçları, hedefleri, performans

göstermelerini ve stratejilerini oluştururken referans alınmıştır.

Bu süreçte katılımcıların etkin katılımı ve rehberliği, Millî Eğitim Müdürlüğümüzün gelecekteki hedeflerine yönelik stratejik planın başarılı bir şekilde oluşturulmasını sağlamıştır. Plan belgesi, müdürlüğün vizyonunu ve misyonunu yansıtacak şekilde hazırlanmış ve stratejik hedeflere ulaşmak için belirlenmiş somut adımları içermektedir. Bu belge, Millî Eğitim Müdürlüğünün başarılarını artırmak, zorluklarla başa çıkmak ve toplumun eğitim ihtiyaçlarına daha iyi cevap vermek için bir yol haritası sunar. Uygulama aşamasında ise belirlenen stratejilerin etkin bir şekilde hayata geçirilmesi ve ilerlemenin izlenmesi, yönetim sistemi tarafından takip edilir ve düzenli olarak değerlendirilir.

Temel Üst Politika Belgeleri	Diğer Üst Politika Belgeleri
Kalkınma Planları Orta Vadeli Programlar Orta Vadeli Mali Planlar Cumhurbaşkanlığı Yıllık Programı MEB 2019-2023 Stratejik Planı Millî Eğitim Şura Kararları	Öğretmen Strateji Belgesi İklim Değişikliği Eylem Planı Kadının Güçlenmesi Strateji Belgesi ve Eylem Planı Karayolu Trafik Güvenliği Strateji Belgesi Mobilite Araç ve Teknolojileri Yol Haritası Su Verimliliği Strateji Belgesi ve Eylem Planı Ulusal Deprem Stratejisi ve Eylem Planı Ulusal Genç İstihdam Stratejisi ve Eylem Planı Ulusal Enerji Verimliliği Eylem Planı Ulusal Girişimcilik Stratejisi ve Eylem Planı Ulusal Yapay Zekâ Stratejisi 2023-2028 Türkiye Çocuk Hakları Strateji Belgesi ve Eylem Planı 2024-2028 Kadının Güçlenmesi Strateji Belgesi ve Eylem Planı TÜBİTAK Vizyon 2023 Eğitim ve İnsan Kaynakları Raporu KOP ve Mevlâna Kalkınma Ajansı Stratejik Planı 2018-2022 İlçe MEM 2019-2023 Stratejik Planı OECD Sosyal ve Duygusal Beceriler Araştırması (Türkiye Ön Raporu-2021) TÜBİTAK Vizyon 2023 Eğitim ve İnsan Kaynakları Raporu

ÜST POLİTİKA BELGESİ	İLGİLİ BÖLÜM
12. Kalkınma Planı	658.... 681 inci Maddelerin Analizi
MEB 2024-2028 Stratejik Planı	Durum Analizi, Geleceğe Bakış Analizi
Karaman MEM 2019-2023 Stratejik Planı	Durum Analizi, Geleceğe Bakış Analizi
Ermenek İlçe MEM 2019-2023 Stratejik Planı	Durum Analizi, Geleceğe Bakış Analizi
Orta Vadeli Program 2023 – 2025	İstihdam-Politika ve Tedbirler (s. 19; Madde 1, 4, 6, 15), Finansal İstikrar-Politika ve Tedbirler (s. 24; Madde 21) Yeşil Dönüşüme Dair Projeler Geliştirilmesi
5018 sayılı Kamu Mali Yönetimi ve Kontrol Kanunu	Madde 3, Madde 7, Madde 8, Madde 9, Madde 10, Madde 11, Madde 13, Madde 15, Madde 17, Madde 41, Madde 42
OECD Sosyal ve Duygusal Beceriler Araştırması (Türkiye Ön Raporu-2021)	Sanat Derslerindeki Başarı İle Sosyal Ve Duygusal Beceriler Arasındaki İlişkiler Değişen İstihdam Taleplerine Cevap Verme Dezavantajlı Öğrencileri Destekleme Öğrenmeyi Kolaylaştırma Davranış Problemlerini Azaltma
2017-2023 Öğretmen Strateji Belgesi	Yüksek Kaliteli, İyi Nitelikli ve Meleğe Uygun Bireylerin Öğretmen Olarak İstihdamını Sağlamak Öğretmenlerin Kişisel ve Mesleki Gelişimini Sürekli Kılmak
MEB 2022 İdare Faaliyet Raporu	Faaliyet Alanları ve Sunulan Hizmetler Bölüm 3 (Faaliyetlere İlişkin Bilgi ve Değerlendirmeler, Bölüm 4 (Kurumsal Kabiliyetin ve Kapasitenin Değerlendirilmesi), Bölüm 5 (Öneri ve Tedbirler)
2022-2023 MEB İstatistikleri	Eğitim Göstergeleri
MEB 2017-2023 Öğretmen Strateji Belgesi	Bölüm 1 (Amaçlar, Hedefler)
20. Millî Eğitim Şûrası Kararları	Temel Eğitimde Fırsat Eşitliği, Mesleki Eğitimin İyileştirilmesi, Öğretmenlerin Akademik ve Mesleki Gelişimi
Türkiye İstatistik Kurumu (TÜİK)	TÜİK 2022-2023 Ulusal Eğitim İstatistikleri
TÜBİTAK Vizyon 2023 Eğitim ve İnsan Kaynakları Raporu	Türkiye’de Eğitim Sisteminin Sorunları (s. 19),Eğitim ve İnsan Kaynaklarına İlişkin Genel Değerlendirmeler (s. 23), Türkiye’de Her Düzeydeki Mesleki ve Teknik Eğitime İlişkin Değerlendirmeler (s. 44), Eğitim Sisteminde Yapılması Gerekenler (s. 66)
OECD Eğitim Politikası Perspektifleri-2023 (OECD Education Policy Perspectives-2023)	Türkiye’de Erişim ve Kalite İçin Eğitim Reformlarının Değerlendirilmesi Raporu (Taking Stock of Education Reforms for Access and Quality in Türkiye; No:68; s.4-32; 2023)

Tablo 6: Üst Politika Belgeleri ve İlgili Bölümler

2.5. Faaliyet Alanları ile Ürün/ Hizmetlerin Belirlenmesi

Tablo3.FaaliyetAlanlar/Ürün ve Hizmetler Tablosu

Faaliyet Alanı	Ürün/Hizmetler
Öğretim-eğitim faaliyetleri	Öğrenci İşleri Kayıt-nakil işleri Devam-devamsızlık Sınıf geçme Sınav hizmetleri Velilere eğitim verme Öğrenim belgesi düzenleme işleri Öğrenci başarısının değerlendirilmesi Öğrenci davranışlarının değerlendirilmesi
Rehberlik faaliyetleri	- Eğitsel Rehberlik - Mesleki Rehberlik - Kişisel Rehberlik - Oryantasyon - Aile rehberliği
Sosyal faaliyetler	- Belirli Gün ve Haftalar - Milli Bayramlar - Dini Bayramlar - Eğitsel Oyunlar - Akıl ve Zekâ Oyunları - Kütüphane (Kitap Okuma Etkinlikleri...)
Sportif faaliyetler	-Okul İçi ve Okul Dışı Turnuvalar -Futbol, Voleybol, Basketbol vb.
Kültürel ve sanatsal faaliyetler	-Halk Oyunları Ekibi (Yörelerimize Ait Oyunlar)
İnsan kaynakları faaliyetleri (mesleki gelişim faaliyetleri, personel etkinlikleri...)	-Öğretmen mesleki Gelişim Seminerleri -Hizmet İçi Eğitim Faaliyetleri - Okul Kültürü İçin Yapılan Faaliyetler (Kahvaltı Günü)
Okul aile birliği faaliyetleri	-Okulumuzun Maddi Kaynak Elde Etmesi İçin Kermes Faaliyetleri -Okulumuzun Artı ve Eksi Yönlerini Görüşüp Eksikliklerimizi Gidermek İçin Okul Aile Birliği Toplantıları yapılması.
Öğrencilere yönelik faaliyetler	-Eğitim-Öğretim Faaliyetleri (Konu ve Kazanımların Müfredata Göre İşlenmesi) -Sosyal Faaliyetler (Egzersiz Ders Dışı Kurslar ile Akıl ve Zekâ Oyunları ile Halk Oyunları Kurslarının Yapılması) -Sportif Faaliyetler (Masa Tenisi, Futbol, Voleybol, Basketbol Etkinliklerinin Düzenlenmesi)

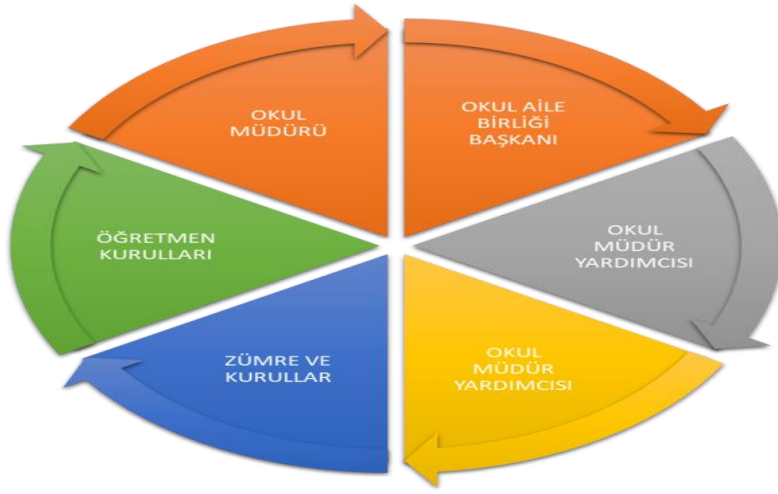
Ölçme değerlendirme faaliyetleri	<ul style="list-style-type: none">- Okul Zümre Başkanları Toplantıları ile Ölçme Değerlendirme Sınav Tarihleri ve Ölçme Değerlendirmenin İçeriği Hakkında Fikir Alışverişi Yapıp Sağlıklı Bir Ölçme Değerlendirme Yapılması.- Ortak Sınavlar ile İlgili Millî Eğitim Bakanlığımızın Yönlendirmesi İle ÖDM Merkezinden Sınav Soru Kitapçıklarının Alınıp İstenilen Saatte Uygulanması.
Öğrenme ortamlarına yönelik faaliyetler	<ul style="list-style-type: none">- Sınıfların Fiziki Ortamı (Sınıf Duvar Boyalarının Boyanması Öğrenci Sıralarının Tamiratlarının Yapılması)- Materyaller (Çeşitli Eğitim-Öğretim Materyalleriyle Sınıf Pano ve Duvarlarının Konu ve Kazanımlara Göre Doldurulması. Böylelikle Kalıcı Eğitim ve Öğrenmeyi Sağlamak.)- Çeşitli Kurumlardan Konu ve Kazanımlarla Alakalı Görevli Memurlar Okulumuza Davet Edilerek Öğrencilerin Gerekli Bilgileri Almasını Sağlamak. (Trafik Eğitimi- Trafik Polisi, Sağlık Eğitimi – Hemşire -Toplum Sağlık Merkezi Memurları, Doğa ve Çevre Eğitimi- Orman Memuru...)
Ders dışı faaliyetler	<ul style="list-style-type: none">- Egzersiz Kursları (Akıl ve Zekâ Oyunları, Halk Oyunları, Satranç, Sportif Faaliyetler)- Gezi (İl İçi Geziler, Mesire Alanı Gezileri, Okul Gezileri (Mesleki Rehberlik), Kurum Gezileri (İlçe Milli Eğitim Müdürlüğü, Bilim ve Sanat Merkezi, İtfaiye İlçe Jandarma Komutanlığı, İlçe Emniyet Müdürlüğü...)

2.6. Paydaş Analizi

Kurumumuzun temel paydaşları öğrenci, veli ve öğretmen olmakla birlikte eğitimin dışsal etkisi nedeniyle okul çevresinde etkileşim içinde olunan geniş bir paydaş kitlesi bulunmaktadır. Paydaşlarımızın görüşleri anket, toplantı, dilek ve istek kutuları Elektronik ortamda iletilen önerilerde dâhil olmak üzere çeşitli yöntemlerle sürekli olarak alınmaktadır.

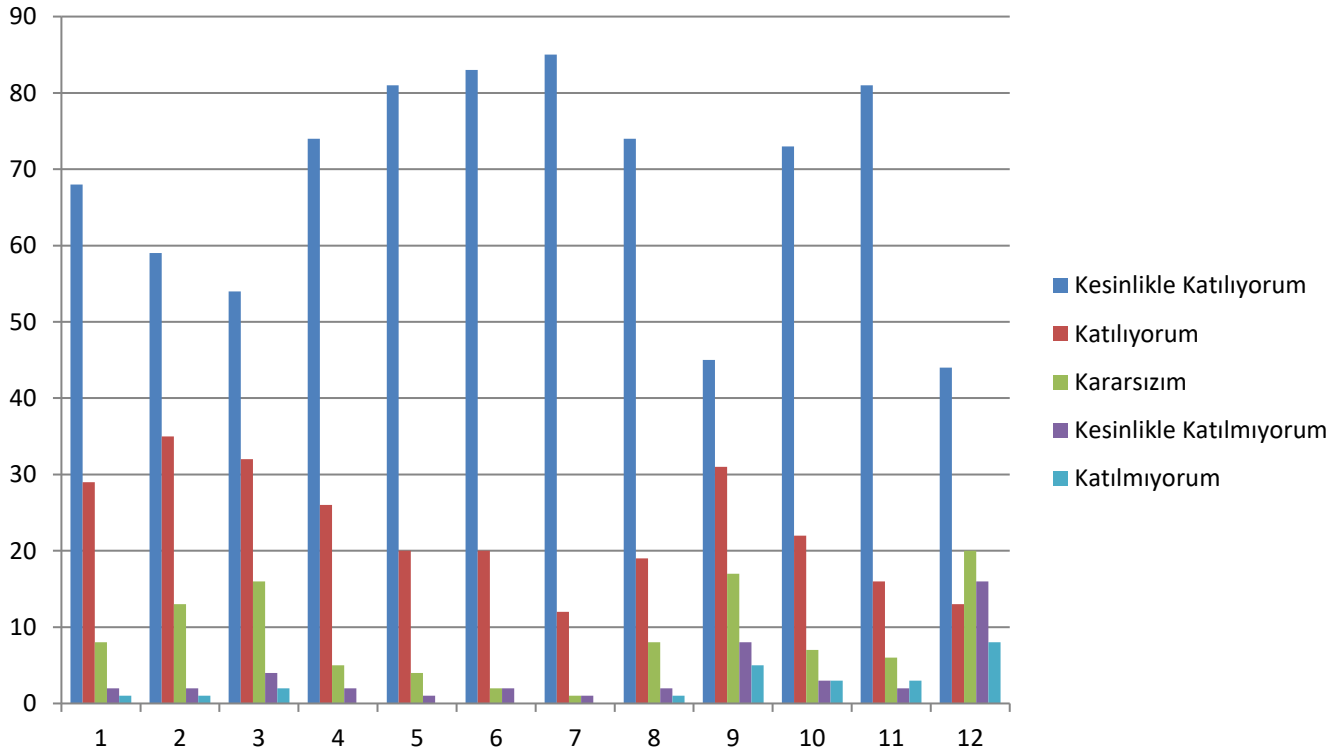
Paydaşlarımıza uygulamış olduğumuz anket çalışması verileri SPSS programına yüklenmiş olup, sonuçlar aşağıdaki gibi yorumlanmıştır.

Paydaş anketlerine ilişkin ortaya çıkan temel sonuçlara altta yer verilmiştir:



Paydaş anketlerine ilişkin ortaya çıkan temel sonuçlara altta yer verilmiştir * :

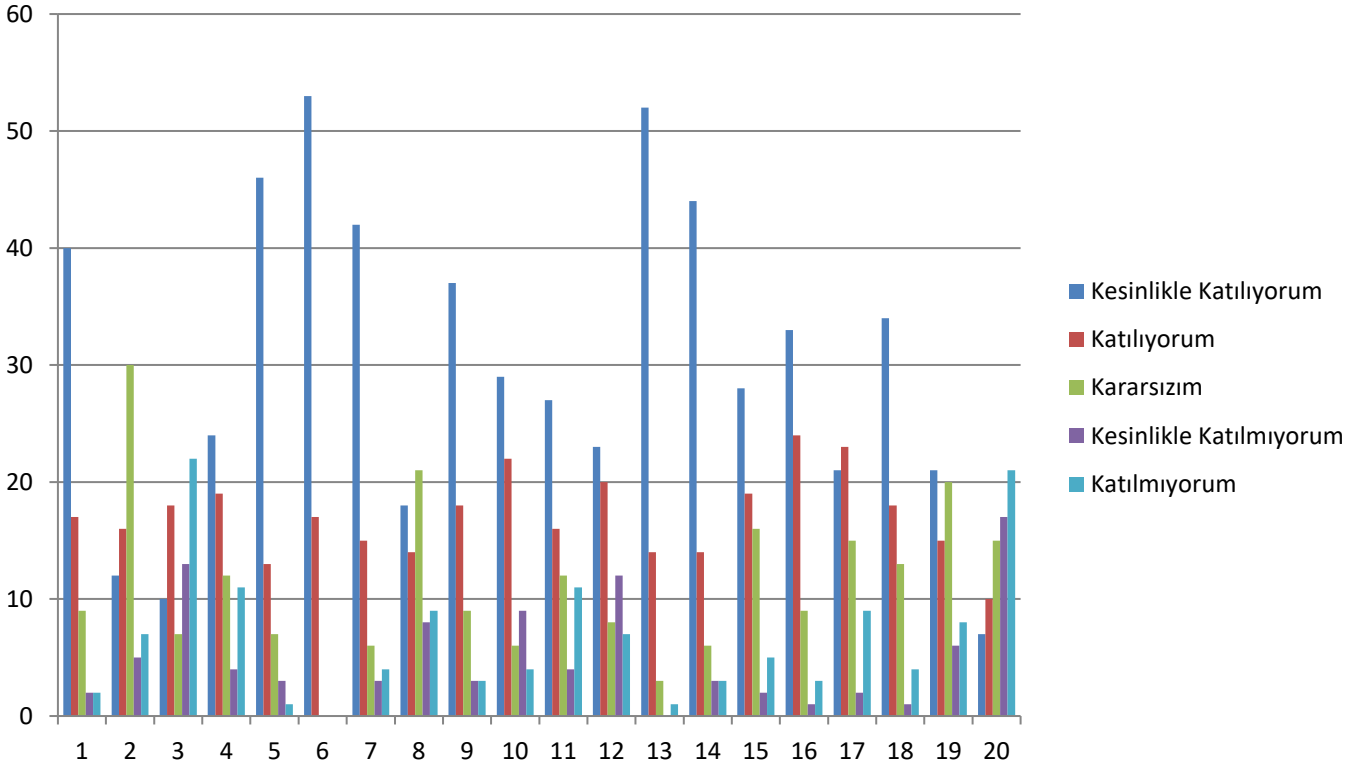
NO	İLKOKUL ÖĞRENCİLERİ İÇİN KONU BAŞLIKLARI	Kesinlikle	Katılıyorum	Kararsızım	Kesinlikle Katılmıyorum	Katılmıyorum
		Katılıyorum	Katılıyorum	Katılıyorum	Katılmıyorum	Katılmıyorum
01-	Okulumu seviyorum.	68	29	8	2	1
02-	Okulumda kendimi güvende hissediyorum.	59	35	13	2	1
03-	Okulumun içi ve bahçesi temizdir.	54	32	16	4	2
04-	Öğretmenim adildir.	74	26	5	2	0
05-	Öğretmenim benimle ilgileniyor.	81	20	4	1	0
06-	Yardıma ihtiyacım olursa öğretmenim bana yardım eder.	83	20	2	2	0
07-	Öğretmenim derse katılmamı sağlar.	85	12	1	1	0
08-	Öğretmenim dersleri farklı araçlar kullanarak anlatır.	74	19	8	2	1
09-	Okul kantininde yeterli ve sağlıklı yiyecekler var.	45	31	17	8	5
10-	Okulda ders dışı eğlenceli etkinlikler var.	73	22	7	3	3
11-	Teneffüslerde ihtiyaçlarımı giderebiliyorum.	81	16	6	2	3
12-	Öğretmenim her gün beni çok çalıştırıyor.	44	13	20	16	8



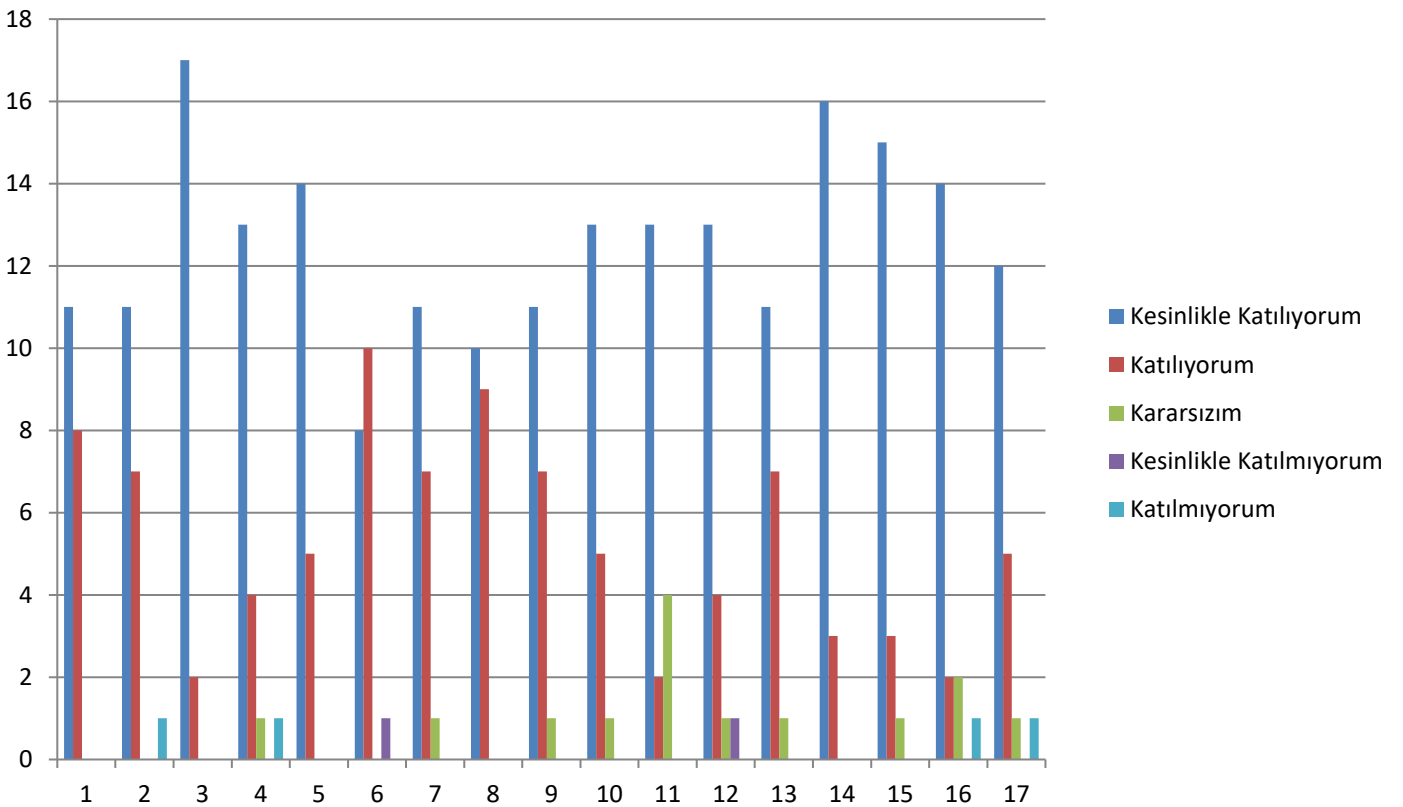
ORTAOKUL ÖĞRENCİLERİ İÇİN

KONU BAŞLIKLARI

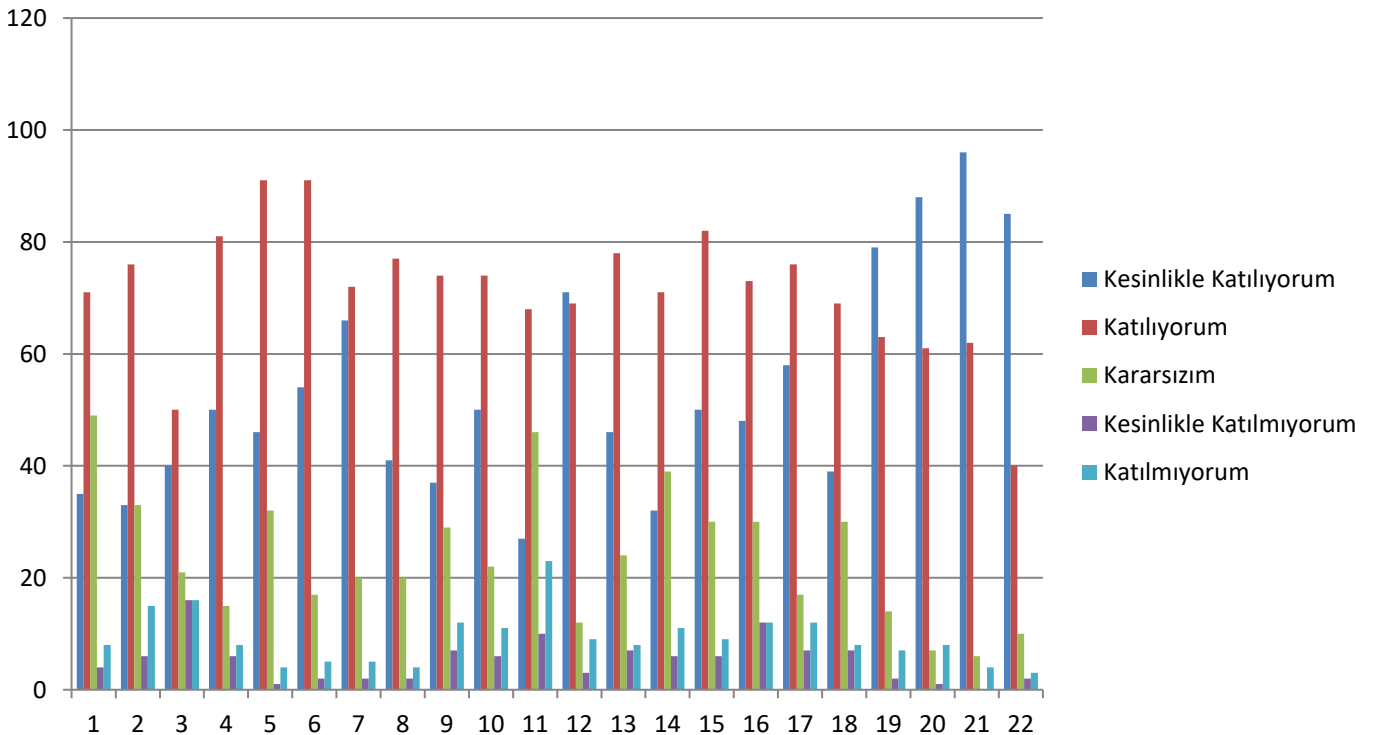
NO		Kesinlikle Katılıyorum	Katılıyorum	Kararsızım	Kesinlikle Katılmıyorum	Katılmıyorum
01-	Okulda kendimi güvende hissediyorum.	40	17	9	2	2
02-	Okul temiz ve hijyeniktir.	12	16	30	5	7
03-	Okulun fiziki koşullarını yeterlidir.	10	18	7	13	22
04-	Okul, yeni Kabul edilen çocuklara uygun desteği sağlar.	24	19	12	4	11
05-	Farklı kültürlerden gelen öğrencilerin bu okulda memnuniyetle karşılanacağını düşünüyorum.	46	13	7	3	1
06-	Öğretmenlerime ihtiyaç duyduğumda kolaylıkla görüşebilirim.	53	17	0	0	0
07-	Okul müdürüne ihtiyaç duyduğumda kolaylıkla görüşebilirim.	42	15	6	3	4
08-	Okul rehberlik servisinden ihtiyaçlarım doğrultusunda faydalanabiliyorum.	18	14	21	8	9
09-	Okul kişisel hedefler belirlememde ve bu hedeflere ulaşmamda yeterli rehberlik ediyor.	37	18	9	3	3
10-	Okulumda yer almam için birçok fırsat var.	29	22	6	9	4
11-	Okul bana yeterli ders dışı etkinlik olanakları sunuyor.	27	16	12	4	11
12-	Okul kulüpleri amacına uygun şekilde gelişimime katkı sağlıyor.	23	20	8	12	7
13-	Öğretmenlerim sınıfta adil kurallara sahipler ve tarafsızlar.	52	16	3	0	1
14-	Öğretmenlerim beni daha iyi performans göstermem için teşvik ediyor.	44	14	6	3	3
15-	Öğretmenlerim derslerin işlenişinde farklı ve ilgi çekici yöntemler kullanır.	28	19	16	2	5
16-	Sınav ve ödevlerin beni değerlendirmek için adil ve yeterli olduğunu düşünüyorum.	33	24	9	1	3
17-	Okulda düzenlenen sanatsal ve kültürel faaliyetler yeterlidir.	21	23	15	2	9
18-	Okulda öğrencilerin görüşleri dikkate alınır.	34	18	13	1	4
19-	Okul kantininde yeterli ve sağlıklı yiyecekler var.	21	15	20	6	8
20-	DYK'leri yeterli buluyorum.	7	10	15	17	21



NO	ÖĞRETMENLER İÇİN KONU BAŞLIKLARI	Kesinlikle	Katılıyorum	Kararsızım	Kesinlikle	Katılıyorum
		Katılıyorum	Katılıyorum	Katılıyorum	Katılıyorum	Katılıyorum
01-	Okulun misyonu ve vizyonunu tam olarak anlıyorum.	11	8	0	0	0
02-	Okulda eğitim ve yönetim kalitesi sürekli olarak gelişiyor.	11	7	0	0	1
03-	Okul temiz ve hijyeniktir.	17	2	0	0	0
04-	Okul, öğrencilerin ve personelin güvenliğini sağlamak için uygun güvenlik önlemleri alır.	13	4	1	0	1
05-	Okul, yeni Kabul edilen öğrencilere uygun desteği sağlar.	14	5	0	0	0
06-	Okulumuz mesleki yeterliliğimi geliştirmek için eğitim fırsatları sunuyor.	8	10	0	1	0
07-	Okul yönetimimiz öğretmenleri etkin bir şekilde yönlendirir.	11	7	1	0	0
08-	Okulumuz, öğrencilerin öğrenme ilgisini uyandıracak bir öğrenme ortamı oluşturmuştur.	10	9	0	0	0
09-	Etkili bir öğretmen olmak için ihtiyaç duyduğum kaynaklara erişimim var.	11	7	1	0	0
10-	Bana sunulan kaynakları kullanmak için gerekli eğitime sahibim.	13	5	1	0	0
11-	Okulumuzun, farklı ihtiyaçları olan öğrencileri desteklemek için etkin bir politikası vardır.	13	2	4	0	0
12-	Okulumuz müfredat uygulamasını etkin bir şekilde izler.	13	4	1	1	0
13-	Okulumuz, velilere uygun etkinlikler düzenlemektedir.	11	7	1	0	0
14-	Diğer öğretmenlerle iş birliği yaparım.	16	3	0	0	0
15-	Okul personeli arasında dostane bir ilişki sürdürülür.	15	3	1	0	0
16-	Takım ruhumuz ve moralimiz yüksek.	14	2	2	0	1
17-	Okulumuza aidiyet hissediyorum.	12	5	1	0	1



NO	VELİLER İÇİN KONU BAŞLIKLARI					
		Kesinlikle Katılıyorum	Katılıyorum	Kararsızım	Kesinlikle Katılmıyorum	Katılmıyorum
01-	Okulun misyonu ve vizyonunu tam olarak anlıyorum.	35	71	49	4	8
02-	Okulda eğitim ve yönetim kalitesi sürekli olarak gelişiyor.	33	76	33	6	15
03-	Okul temiz ve hijyeniktir.	40	50	21	16	16
04-	Okul, öğrencilerin ve personelin güvenliğini sağlamak için uygun güvenlik önlemleri alır.	50	81	15	6	8
05-	Okul,yeni Kabul edilen öğrencilere uygun desteği sağlar.	46	91	32	1	4
06-	Okul, çocuğumun okumaya olan ilgisini geliştirmesine yardımcı olabilir.	54	91	17	2	5
07-	Okul çocuğumun öğrenme ilgisini güçlendiriyor.	66	72	20	2	5
08-	Okul çocuğumun ahlaki gelişimini teşvik edebilir.	41	77	20	2	4
09-	Okulda kullanılan değerlendirme yöntemleri çocuğumun gelişimini tüm yönleriyle anlamama yardımcı oluyor.	37	74	29	7	12
10-	Okul, çocuğumun öğrenme performansı ve gelişimi hakkında beni iyi bilgilendiriyor.	50	74	22	6	11
11-	Okul çocuğuma duygusal rahatsızlık ve öğrenme güçlükleri ile karşılaştığında yeterli desteği ve rehberlik sağlar.	27	68	46	10	23
12-	Öğretmenlerin benimle iletişim kurma yöntemlerinden memnunum.	71	69	12	3	9
13-	Herhangi bir problem durumunda müdür endişelerime cevap veriyor.	46	78	24	7	8
14-	Okulda, velilerin ihtiyaçlarına uygun eğitim faaliyetleri düzenlenir.	32	71	39	6	11
15-	Okul, çocukların gelişimini desteklemek için velilerle iyi bir ilişki kurar.	50	82	30	6	9
16-	Okul, aktif veli katılımını teşvik eder.	48	73	30	12	12
17-	Okulun veli etkinliklerine aktif olarak katılıyorum.	58	76	17	7	12
18-	Bir veli olarak okula aidiyet hissediyorum.	39	69	30	7	8
19-	Çocuğumun ev ödevlerini tamamlamasını sağlıyorum.	79	63	14	2	7
20-	Çocuğumu okumaya teşvik ederim.	88	61	7	1	8
21-	Çocuğumun her gün okula gitmesini sağlıyorum.	96	62	6	0	4
22-	Çocuğumun eğitiminde aktif bir ortağım.	85	40	10	2	3



2.7. Okul/Kurum İçi Analiz

Kuruluş içi analiz başlığı altında kurum kültürü analizi, okul yapısı, teknolojik kaynaklar, fiziki ve mali kaynaklara ilişkin okulumuzun mevcut kapasitesinin değerlendirilmesine yönelik bilgiler sunulmuştur.

Okulumuzun kurum kültürü analiz çalışması, 2024-2028 Stratejik Plan hazırlık çalışmaları kapsamında odak bir grupla 15-20 Mayıs 2023 tarihleri arasında gerçekleştirilmiştir. Bu çalışma sonuçları genel hatlarıyla aşağıdaki gibidir:

Çalışma sonuçlarına göre geliştirmeye açık alanlar öncelik sırasına göre aşağıda sıralanmıştır:

- ❖ Motivasyon Mekanizmaları,
- ❖ Okul kültürü/Entelektüel Katılımcılık Anlayışı,
- ❖ Kurum İçi İletişim,
- ❖ Çalışanların güçlendirilmesi ve karar alma süreçlerine etkin katılımları,
- ❖ Örgütsel öğrenme,
- ❖ Bilgi Paylaşımı,
- ❖ Paydaş Yönetim Stratejisidir.

2.7.1 Teşkilat Yapısı

Okul/kurumun teşkilat şeması, şubeler, bölümler, birimler, atölye/işlik durumu, sınıflar vb. ortaya konulur. Bu birimler arasında iletişimin (haberleşme, bilgi alış-verişi) nasıl sağlandığı belirtilir.

2.7.2. İnsan Kaynakları

Unvan	Erkek	Kadın	Toplam
Okul Müdürü	1	-	1
Müdür Yardımcısı	1	1	2
Sınıf Öğretmeni	3	3	6
Branş Öğretmeni	4	5	9
Okul Öncesi Öğretmeni	-	1	1
İdari Personel	-	-	-
Yardımcı Personel	1	3	4
Güvenlik Personeli	-	-	-
Toplam Çalışan Sayıları	10	13	23

Tablo6.İdari Personelin Hizmet Süresine İlişkin Bilgiler

Hizmet Süreleri	2024 Yıl İtibarıyla	
	Kişi Sayısı	%
1-4 Yıl	1	%33
5-6 Yıl	0	%0
7-10 Yıl	0	%0
10 Yıl Üzeri	2	%66

Tablo7.Okul/Kurumda Oluşan Yönetici Sirkülasyonu Oranı

	Yıl İçerisinde Okul/Kurumdan Ayrılan Yönetici Sayısı			Yıl İçerisinde Okul/Kurumda Göreve Başlayan Yönetici Sayısı		
	2021	2022	2023	2021	2022	2023
TOPLAM	0	0	2	0	1	2

Tablo8.İdari Personelin Katıldığı Hizmet İçi Programları

Adı ve Soyadı	Görevi	Katıldığı Hizmet İçi Eğitim Sayısı	Açıklama
İsmail Tahacan GÜNAY	Müdür	10	Mebbisten
Huri Pelin SAYAN	Müdür Yardımcısı	49	Mebbisten
Emre BAĞCALI	Müdür Yardımcısı	44	Mebbisten

Tablo9.Öğretmenlerin Hizmet Süreleri (Yıl İtibarıyla)

Hizmet Süreleri	Branşı	Kadın	Erkek	Hizmet Yılı	Toplam
1-3Yıl	Sınıf Öğretmenliği	X		3 Yıl	1
4-6Yıl	Din Kültürü ve Ahlak Bilgisi		X	5 Yıl	1
7-10Yıl	Sınıf Öğretmenliği		X	7 Yıl	1
7-10Yıl	Sınıf Öğretmenliği	X		10 Yıl	1
7-10Yıl	Sınıf Öğretmenliği	X		7 Yıl	1
7-10Yıl	Sosyal Bilgiler Öğretmenliği		X	10 Yıl	1
7-10Yıl	İngilizce	X		8 Yıl	1
7-10Yıl	Matematik	X		10 Yıl	1
7-10Yıl	Türkçe	X		8 Yıl	1
7-10Yıl	Türkçe		X	7 Yıl	1
11-15Yıl	Fen Bilimleri	X		13 Yıl	1
16-20 Yıl	Anasınıfı	X		14 Yıl	1
16-20 Yıl	Sınıf Öğretmenliği	X		19 Yıl	1
16-20 Yıl	Matematik		X	16 Yıl	1

Tablo10.Kurumda Gerçekleşen Öğretmen Sirkülasyonunun Oranı

	Yıl İçerisinde Kurumdan Ayrılan Öğretmen Sayısı			Yıl İçerisinde Kurumda Göreve Başlayan Öğretmen Sayısı		
	2021	2022	2023	2021	2022	2023
TOPLAM	0	0	1	0	2	2

Tablo11.Öğretmenlerin Katıldığı Hizmet İçi Eğitim Programları

Adı ve Soyadı	Branşı	Katıldığı Hizmet İçi Eğitim Sayısı	Açıklama
Feray İNAL	Okul Öncesi	23	Mebbisten
Elmas KİRAZ	Sınıf Öğretmeni	23	Mebbisten
Mehmet FENER	Sınıf Öğretmeni	34	Mebbisten
Şerife Gökçen GÖNCÜ	Sınıf Öğretmeni	19	Mebbisten
Rukiye KARLIBAŞ	Türkçe Öğretmeni	35	Mebbisten
Ali KİRAZCI	Sosyal Bilgiler	24	Mebbisten
Hediye DÖNMEZ	Matematik Öğretmeni	16	Mebbisten
Esra AYDIN	İngilizce Öğretmeni	17	Mebbisten
Uğur SARIBAŞ	Türkçe Öğretmeni	21	Mebbisten

Tablo12.Kurumdaki Mevcut Hizmetli/ Memur Sayısı

	Görevi	Erkek	Kadın	Eğitim Durumu	Hizmet Yılı	Toplam
1	Hizmetli	0	0	-	-	0
2	Memur	0	0	-	-	0

Tablo13.Çalışanların Görev Dağılımı

Çalışanın Ünvanı	Görevleri
Okul/Kurum Müdürü	Rehberlik Personel Özlük Dosyaları Okul Aile Birliği İş Ve İşlemleri Taşınır İşlem Fişleri DYS Yetkili Personel DYS İş ve İşlemleri Personel Görev Dağılımları Mebbis ve E-okul Personel Şifre İşlemleri Okulun Temizlik İşlerinin Yönetimi Derslerin Denetlenmesi
İlkokul Müdür Yardımcısı	İlkokul Öğretmenler Kurulu Evrakları ve Dosyalama İşlemleri İlkokul Zümre Öğretmenler Kurulu ve Zümre Başkanları Kurulu Evrak ve Dosyalama İşlemleri E-Okul Öğrenci İşlemleri İlkokul Taşınır Öğrenci ve Servis İşlemleri İlkokul Öğretmen Nöbet Görev Dağılımı İlkokul Okul Aile Birliği TEFBİS İşlemleri İlkokul Sosyal Kulüp Faaliyetleri Evrak ve Dosyalama İşlemleri İlkokul Belirli Gün ve Haftalar Evrak ve Dosyalama İşlemleri Anasınıfı Evrak ve Dosyalama İşlemleri Ders Dışı Egzersiz Kursları Evrak ve Dosyalama İşlemleri İlkokul Sene Sonu Öğretmen Not Çizelgeleri ve Sınıf Geçme İş ve İşlemleri İlkokul Dönem Sonu ve Sene Sonu Karne , Belge İş ve İşlemleri Personel Aylık Ek Ders Çizelgesi Oluşturma ve KBS Sistemine İşleme Nöbet Defteri İş ve İşlemleri
Ortaokul Müdür Yardımcısı	Ortaokul Öğretmenler Kurulu Evrakları ve Dosyalama İşlemleri Ortaokul Zümre Öğretmenler Kurulu ve Zümre Başkanları Kurulu Evrak ve Dosyalama İşlemleri Ş.Ö.K Evrakları ve Dosyalama İşlemleri E-Okul Öğrenci İşlemleri E-Okul Devamsızlık İşlemleri Ortaokul Taşınır Öğrenci ve Servis İşlemleri Ortaokul Öğretmen Nöbet Görev Dağılımı Ortaokul Okul Aile Birliği TEFBİS İşlemleri Ortaokul Sosyal Kulüp Faaliyetleri Evrak ve Dosyalama İşlemleri Ortaokul Belirli Gün ve Haftalar Evrak ve Dosyalama İşlemleri Bursluluk Evrak ve Dosyalama İşlemleri LGS Evrak ve Dosyalama İşlemleri DYK Evrak ve Dosyalama İşlemleri Personel Aylık Ek Ders Çizelgesi Oluşturma ve KBS Sistemine İşleme Ders Dışı Egzersiz Kursları Evrak ve Dosyalama İşlemleri Ortaokul Sene Sonu Öğretmen Not Çizelgeleri ve Sınıf Geçme İş ve İşlemleri Ortaokul Dönem Sonu ve Sene Sonu Karne , Belge İş ve İşlemleri Nöbet Defteri İş ve İşlemleri
Öğretmenler	-Kendilerine verilen ve yetkili sayıldıkları dersleri okutmak. -Okuttukları derslerle ilgili uygulama ve deneyleri yapmak. -Serbest çalışma saatlerinde öğrencileri gözetlemek. -Ders dışında okulun eğitim öğretim ve yönetim işlerine katılmak. -Kanun yönetmelik ve emirlerle tespit edilen ödevleri yapmak. -Öğrencilerin sorunlarıyla ilgilenmek.

Yardımcı Hizmetler Personeli	-Sınıfların , Koridorların , Merdivenlerin ve Lavaboların (WC) Her İş Günü Sabah Akşam Temizliğin Yapılması -Yemekhanenin Yemekten Önce ve Yemekten Sonra Temizliğinin Yapılması -Ön Bahçe ve Arka Bahçenin Sabah Giriş Saatinden Önce ve Okul Ders Bitiminden Sonra Temizliğinin Yapılması -Okulun Genel İşlerine Yardım Edilmesi
------------------------------	---------------------------------------------------------------------------------------------------------------------------------------------------------------------------------------------------------------------------------------------------------------------------------------------------------------------------------------------

Tablo14.Okul/kurum Rehberlik Hizmetleri

Mevcut Kapasite				Mevcut Kapasite Kullanımı ve Performans					
Psikolojik Danışman Norm Sayısı	Görev Yapan Psikolojik Danışman Sayısı	İhtiyaç Duyulan Psikolojik Danışman Sayısı	Görüşme Odası Sayısı	Danışmanlık Hizmeti Alan			Rehberlik Hizmetleri İle İlgili Düzenlenen Eğitim/Paylaşım Toplantısı vb. Faaliyet Sayısı		
				Öğrenci Sayısı	Öğretmen Sayısı	Veli Sayısı	Öğretmenlere Yönelik	Öğrencilere Yönelik	Velilere Yönelik
0	0	1	0	0	0	0	0	0	0

2.7.3. Teknolojik Düzey

Tablo15.Teknolojik Araç-Gereç Durumu

Araç-Gereçler	2021	2022	2023	İhtiyaç
Bilgisayar	20	20	20	2
Yazıcı	2	2	2	1
Ses Sistemi (Amfi)	0	0	1	0
Hoparlör	1	1	3	0
Kamera Sistemi	1	1	1	1
Akıllı Tahta	15	15	15	3

Tablo16.Fiziki Mekân Durumu

Fiziki Mekân	Var	Yok	Adedi	İhtiyaç	Açıklama
Öğretmen Çalışma Odası	X		1	0	
Ekipman Odası	X		1	0	
Kütüphane		X	0	1	Yapılma Aşamasında
Rehberlik Servisi		X	0	1	
Resim Odası		X	0	1	
Müzik Odası		X	0	1	
Çok Amaçlı Salon		X	0	1	Yapılma Aşamasında
Spor Salonu		X	0	1	

2.7.4. Mali Kaynaklar

Kaynaklar	2024	2025	2026	2027	2028
Genel Bütçe	54.518,44 TL	60.000,00 TL	70.000,00 TL	85.000,00TL	100.000,00 TL
Okul Aile Birliği	37.000,00 TL	20.000,00 TL	15.000,00 TL	15.000,00 TL	15.000,00 TL
Özel İdare	0	0	0	0	0
Kira Gelirleri	0	0	0	0	0
Döner Sermaye	0	0	0	0	0
Dış Kaynak/Projeler	0	0	0	0	0
Diğer	0	0	0	0	0
TOPLAM	91.518,44 TL	80.000,00 TL	85.000,00 TL	100.000,00 TL	115.000,00 TL

Tablo17.Kaynak Tablosu

Harcama Kalemi	Çeşitleri
Personel	Sözleşmeli olarak çalışan personelin (sekreter temizlik, güvenlik) ücret, vergi, sigorta vb. giderleri
Onarım	Okul/kurum binası ve tesisatlarıyla ilgili her türlü küçük onarım; makine, bilgisayar, yazıcı vb. bakım giderleri
Sosyal-sportif faaliyetler	Etkinlikler ile ilgili giderler
Temizlik	Temizlik malzemeleri alımı
İletişim	Telefon, faks, internet, posta, mesaj giderleri
Kırtasiye	Her türlü kırtasiye ve sarf malzemesi giderleri

Tablo18.Harcama Kalemler

Tablo19.Gelir-Gider Tablosu

YILLAR	2021		2022		2023	
	GELİR	GİDER	GELİR	GİDER	GELİR	GİDER
Temizlik		3.024,34 TL		12.403,20		38.109,44 TL
Küçük Onarım		2.999,56 TL		798,7 TL		0 TL
Bilgisayar Harcamaları						
Büro Makinaları Harcamaları						
Telefon		367,25 TL		495,75 TL		882,50 TL
Sosyal Faaliyetler		0 TL		25.527,58 TL		0 TL
Kırtasiye		1.410,96 TL		13.090,13 TL		27.793,74 TL
GENEL	3.470,00 TL	3.200,00 TL	7.151,17 TL	3.740,20 TL	117.879,5 TL	78.502,28 TL

2.7.5. İstatistiki Veriler

Sınıf ve Öğrenci Bilgileri:
Okulumuzda yer alan sınıfların öğrenci sayıları alttaki tabloda verilmiştir.

SINIFI	Kız	Erkek	Toplam
Anasınıfı	7	8	15
1/A	8	9	17
1/B	9	8	17
2/A	9	7	16
2/B	10	5	15
3/A	8	12	20
4/A	14	8	22
5/A	9	6	15
6/A	10	13	23
7/A	6	6	12
7/B	3	9	12
8/A	6	9	15
Toplam	99	100	199

2.8. Çevre Analizi (PESTLE)

PESTLE analiziyle okulumuz üzerinde etkili olan veya olabilecek ekonomik, sosyokültürel, teknolojik, yasal ve çevresel dış etkenlerin tespit edilmesi amaçlanmıştır. Söz konusu etkenlerin tespit edilmesinde PESTLE matrisinden yararlanılmıştır. Bu matriste PESTLE unsurları içerisinde gerçekleşmesi muhtemel olan hususlar ile bunların gerçekleşmesi durumunda okulumuz için oluşturacağı potansiyel fırsatlar ve tehditler ortaya konulmuştur. Bu çalışmayla elde edilen bulgular, “tespitler ve ihtiyaçların” belirlenmesi ile stratejilerin geliştirilmesi aşamasında kullanılmıştır.

Politik -Yasal etkenler	Ekonomik etkenler
<ul style="list-style-type: none"> ● Kalkınma Planı ve Orta Vadeli Program, ● Bakanlık, il ve ilçe stratejik planlarının incelenmesi, ● Yasal yükümlülüklerin belirlenmesi, ● Oluşturulması gereken kurul ve komisyonlar, ● Okul/kurum çevresindeki politik durum. 	<ul style="list-style-type: none"> ● Okulumuzun bulunduğu çevre coğrafi olarak engebeli ve dağlık bir araziye sahip olduğu için insanların geçim kaynakları genel olarak kömür ocaklarıdır ve genel bağlamda ailelerimizin sosyoekonomik düzeyleri düşük seviyelerdedir. ● Bu açıdan bakıldığı zaman, ailelerin okulun maddi kaynaklarına çok fazla katkısı olmamaktadır. Belli dönemlerde okul bünyesinde okul-aile iş birliği ile çalışmaları düzenlenmekte, buradan elde edilen gelirlerle okulumuzun eksikleri giderilmeye çalışılmaktadır.
Sosyo kültürel etkenler	Teknolojik etkenler:
<ul style="list-style-type: none"> ● Okulumuzun bulunduğu çevredeki kömür ocaklarının kapanması göçe ve işsizliğe sebep olmakta ve bu da bireylerin uyum problemlerini de beraberinde getirmektedir. ● Okul mevcudumuzun çoğunluğunun taşınmalı olmasından kaynaklı öğrencilerimiz okul dışında herhangi bir sosyal faaliyete katılmakta güçlük çekmektedirler. 	<ul style="list-style-type: none"> ● Günümüzde hemen hemen her evde bir bilgisayar vardır. Ancak bu durum kırsal kesimlerde daha azdır. Öğrencilerimizin ailelerinin sosyo-ekonomik düzeylerini göz önünde bulundurulduğunda, pek çoğunun evinde bilgisayar bulunmamaktadır. Bu durum öğrencilerimizin akranlarına kıyasla teknolojiyi tanıma ve kullanma açısından geride/yetersiz kalmalarına neden olmaktadır. ● Ekonomik düzeyi iyi olan ailelerimizin çocuklarının teknoloji ve internet bağımlısı olabilmektedir. ●
Çevresel Etkenler	
<ul style="list-style-type: none"> ● Ermenek İlçemizin yollarının yokuş ve dar olması ulaşımın zaman alması, ● İklim özelliklerinden dolayı kış aylarında ulaşımın ve eğitimin aksaması, ● Arazilerin engebeli ve dağlık olmasından kaynaklı tarımın gelişmemesi ve bu sebepten gelir kaynaklarının kısıtlı olması 	

Tablo20.PESTLE Analiz Tablosu

2.9. GZFT Analizi

2.9.1. Güçlü ve Zayıf Yönler

Güçlü Yönler

Öğrenciler	<ul style="list-style-type: none">- Öğrencilerin okula seyerek ve isteyerek gelmeleri,- Okul içi sosyal faaliyetlere katılımın yüksek düzeyde olması ve uygulamada özverili çalışmaları,- Ders Dışı egzersiz kursları ile öğrencilerimizin akıl ve zeka oyunları, satranç, Masa Tenisi ilçe ve ilde yapılan yarışmalara katılmaları.
Çalışanlar	<ul style="list-style-type: none">- Genç ve istekli öğretim kadrosunun olması,- Öğretmen kadrosunun genç ve dinamik olması- Kendini geliştiren, gelişime açık ve teknolojiyi kullanan öğretmenlerin olması,- Öğretmen ve yönetici iş birliğinin güçlü olması,- Personeller arasında yardımlaşma ve dayanışmanın üst düzeyde olması ve birlik beraberlik ruhuyla çalışılması.- Okulda çalışan personellerin okul iklimine katkıları üst düzeydedir.
Veliler	<ul style="list-style-type: none">- Velilerin okul ile iletişiminin iyi olması
Bina ve Yerleşke	<ul style="list-style-type: none">- Okul binamızın yeni yapılmış olması, bahçesinin geniş ve kullanışlı olması- Sınıf mevcutlarının uygun olması,- Fen Laboratuvarı, Bilişim Teknolojileri Sınıfı, akıl ve zeka oyunları, Kütüphane bulunmaktadır.- İdari odalar, Rehberlik Servisi Odası, Öğretmenler Odası, Görevli Odası ve kantinin olması,- Yemekhane ve Konferans Salonunun Olması.
Donanım	<ul style="list-style-type: none">- Sınıflarımızda her türlü eğitim-öğretim materyallerin bulunması,- Bütün sınıflarımızda akıllı tahta ve internet bulunması,- Tüm okulun kamera ile izleniyor ve kayıtlanıyor olması- Sınıfların Fiziki Yapısının Sınıf mevcuduna uygun olması ve sınıf içi Panoların güncel konulara göre materyallerle donatılması.
Bütçe	<ul style="list-style-type: none">- Okul Aile Birliğinin okulumuzun ihtiyaçlarına duyarlı olması,- Düğün gibi etkinliklerden gelen gelirlerin olması,
Yönetim Süreçleri	<ul style="list-style-type: none">- Okul vizyonunun ve misyonunun belirlenmiş olması.- İdaremizin okulun her türlü ihtiyacını karşılamada gayretli olması,- İdaremizin, öğrencilerin eğitiminin en iyi seviyeye gelmesi için sınıfların donanımlarının düzenlenmesinde, materyallerin hazırlanmasında etkin rol oynaması,- Okul idaresinin yönetim anlayışının paylaşımcı ve adil olması,- Okul idaresinin öğretmenlerinin mesleki becerilerini geliştirebilmeleri için gereken desteği sağlaması
İletişim Süreçleri	<ul style="list-style-type: none">- Kurum içi iletişim kanallarının açık olması,- Kurum kültürünün oluşturulmuş olması,- Öğretmen, öğrenci ve velilerimiz sürekli ve olumlu iletişim hâlinindedir.

Zayıf Yönler

Öğrenciler	<ul style="list-style-type: none">- Bazı öğrencilerimizde okuma alışkanlığının az olması,- Birçok öğrencimizin taşınmalı olarak okulumuza ulaşması,- Risk grubundaki öğrencilerimizin yüksek bir oran teşkil etmesi,- Bazı öğrencilerimizin daha öncelikli olarak fizyolojik, sosyolojik ve psikolojik ihtiyaçları olduğundan dolayı okul hayatının ve akademik başarının bu öğrencilerimizde 2. Planda kalması,- Geniş aile içinde (Büyükanne/Büyükbaba ile yaşamak) yaşamaktan kaynaklı kuşak çatışmaları- Öğrencilerimizin temel ihtiyaçlarından olan barınma ihtiyacının etkili bir şekilde karşılanamaması- Okulumuz öğrencilerinin çoğunluğu taşınmalı olduğu için DYK kursları açılmaması.
Çalışanlar	<ul style="list-style-type: none">- Okul rehber öğretmeni olmadığından risk grubundaki öğrencilerin öğrenme motivasyonlarını arttırmada öğretmenlerimizin zaman zaman yetersiz kalması
Veliler	<ul style="list-style-type: none">- Bazı velilerin geçim sıkıntısından dolayı evde öğrencilerle ilgilenememesi,- Velilerimizin eğitim düzeylerinin düşük olması- Velilerin kendi başına iş yapamayan öğrenci yetiştirmeleri,
Bina ve Yerleşke	<ul style="list-style-type: none">- Okulumuzun sanayi bölgesinde olması,
Donanım	<ul style="list-style-type: none">- Eskimiş olan elektrik lamba takımlarının arızalar vermesi,- Çevresinde veya bünyesinde kapalı spor salonu olmaması,
Bütçe	<ul style="list-style-type: none">- Okulun düzenli bir gelirin olmaması,
Yönetim Süreçleri	<ul style="list-style-type: none">- Okulda memur normu olmadığından okul idaresinin evrak işleri ile çok fazla meşgul olması,- Okul idarecilerinin yönetimle ilgili herhangi bir eğitimden geçmeden görevlendirilmesi,
İletişim Süreçleri	<ul style="list-style-type: none">- Okulumuz öğrencilerinin %70 civarında taşınmalı olduğundan dolayı velilerle yüz yüze görüşmenin gerçekleşmesinin zor ve masraflı olması,

2.10. Tespit ve İhtiyaçların Belirlenmesi

Tablo23.Tespit ve İhtiyaçları Belirlenmesi

Durum Analizi Aşamaları	Tespitler	İhtiyaçlar
Uygulanmakta Olan Stratejik Planın Değerlendirilmesi	İzleme ve değerlendirme çalışmalarında eksiklikler saptanmıştır.	İzleme ve değerlendirme için etkin bir sistem kurulması
Paydaş Analizi	Aileler ile iletişim ve iş Birliği yetersizdir.	Aileler ile ilişkileri güçlendirecek Bir ekosistemin kurulması
Okul İçi Analiz	Öğrencilerin öğrenme stilleri arasında en yüksek yüzde (%80) sosyal öğrenmedir.	İşbirlikçi öğretim tekniklerine ağırlık verilmesi

3.GELECEĞE BAKIŞ

Okul Müdürlüğümüzün misyon, vizyon, temel ilke ve değerlerinin oluşturulması kapsamında öğretmenlerimiz, öğrencilerimiz, velilerimiz, çalışanlarımız ve diğer paydaşlarımızdan alınan görüşler sonucunda stratejik plan hazırlama ekibi tarafından oluşturulan Misyon, Vizyon ve Temel Değerler okulumuz üst kuruluna sunulmuş ve üst kurul tarafından onaylanmıştır.

3.1. MİSYONUMUZ

Yeniliklere açık, sürekli kendini geliştiren genç öğretmen kadrosuyla, öğrenci merkezli eğitim veren, teknolojiyi kullanan, öğrencilerinin başarılarını ön planda tutup, çağdaşlık ve kaliteden ödün vermeyen “ÖRNEK OKUL” olmaktır.

3.2. VİZYONUMUZ

Hatice ve Hakkı Polat İlk/ortaokulu olarak hedeflerimiz; Milli Eğitim Temel Kanununda yer alan genel ve özel amaçlara uygun olarak; dürüst, kuvvetli bir vatan ve millet sevgisi olan, insani, milli ve ahlaki değerlerle donanmış, ülkesini seven, sorgulayan, araştıran, milli ve evrensel değerleri tanıyan benimseyen, özgüveni yüksek, kendi düşüncelerini savunurken, başkalarına da saygılı, sorumluluklarının bilincinde olan, mutlu ve başarılı bireyler olma isteği ve yeteneği kazanmış, iyi bir üst eğitim kurumuna yerleşerek vatana millete hayırlı nesiller yetişmesini sağlamaktır.

3.3. TEMEL DEĞERLERİMİZ

- ✓ Önce insan,
- ✓ Karşılıklı güven ve dürüstlük,
- ✓ Empati, Sabır, hoşgörü ve kararlılık,
- ✓ Eğitimde süreklilik anlayışı,
- ✓ Adaletli performans değerlendirme,
- ✓ Bireysel farkları dikkate almak,
- ✓ Kendisiyle ve çevresi ile barışık olma,
- ✓ Yetkinlik, üretkenlik ve girişimcilik ruhuna sahip olma,
- ✓ Doğa ve çevreyi koruma bilinci,
- ✓ Sorumluluk duygusu ve kendine güven bilincini kazandırma,
- ✓ Eşitlik, tarafsızlık ve hakkaniyet,
- ✓ Bilimsellik,
- ✓ Ekip ruhunu yaşatma,
- ✓ Dayanışma ve sosyal sorumluluk bilinci,
- ✓ Süreç odaklı olarak öğrenciyi merkeze alan bir anlayış geliştirme,
- ✓ Fırsat ve imkan eşitliği sunma,
- ✓ Akıl ve bilimin ışığında pozitif düşünme,
- ✓ Ulusal ve evrensel değerleri yaşatma,
- ✓ Sürekli gelişim anlayışını benimseme.

4. AMAÇ, HEDEF VE PERFORMANS GÖSTERGESİ İLE STRATEJİLERİN BELİRLENMESİ

4.1. Amaçlar

Stratejik Amaç 1:

Öğrencilerin eğitim öğretime etkin katılımlarıyla donanımlı olarak bir üst öğrenime geçişi sağlanacaktır.

Stratejik Amaç 2:

Öğrencilere medeniyetimizin ve insanlığın ortak değerleriyle çağın gereklerine uygun bilgi, beceri, tutum ve davranışlar kazandırılacaktır.

Stratejik Amaç 3:

Eğitimin temel ilkeleri doğrultusunda okulun niteliğini artırmak amacıyla kurumsal kapasite geliştirilecektir.

4.2.Hedefler

Stratejik Hedef 1.1

Öğrenme kayıpları önleyici çalışmalar yapılarak azaltılacaktır.

Stratejik Hedef 1.2:

Okul öncesi eğitime erişim artırılacaktır.

Stratejik Hedef 2.1:

Öğrencilerin bilimsel, kültürel, sanatsal, sportif ve toplum hizmeti alanlarında ders dışı etkinliklere katılım oranı artırılacaktır.

Stratejik Hedef 2.2:

Öğrencilerin akademik başarılarıyla birlikte tasarım ve girişimcilik yönlerini artırmaya yönelik bütüncül çalışmalar yürütülecektir.

Stratejik Hedef 3.1:

Temel eğitimde okulların niteliğini arttıracak uygulama ve çalışmalara yer verilmesi sağlanacaktır.

Stratejik Hedef 3.2:

Kurum personelinin mesleki gelişimlerinin artırılması sağlanacaktır.

Tema I: Eğitim ve Öğretime Erişim ve katılım

Amaç1	Öğrencilerin eğitim öğretime etkin katılımlarıyla donanımlı olarak bir üst öğrenime geçişi sağlanacaktır.
Hedef1.1	Öğrenme kayıpları önleyici çalışmalar yapılarak azaltılacaktır.

Performans Göstergeleri	Hedef Etkisi*	Başlangıç Değeri**	2024	2025	2026	2027	2028	İzleme Sıklığı	Rapor Sıklığı
PG1.1.1 Bir eğitim ve öğretime yılında destekleme ve yetiştirme kurslarına kayıt yaptıran öğrenci oranı (%)	40	5	10	15	20	25	30	6 Ayda Bir	6 Ayda Bir
PG1.1.2 Destekleme ve yetiştirme kurslarına devam eden Öğrencilerin katılım sağladığı derslerin not ortalaması.	50	60	70	80	90	95	100	6 Ayda Bir	6 Ayda Bir
PG1.1.3 Gün ve üzeri devamsızlık yapan öğrenci oranı (%)	30	5	4	3	2	1	0	6 Ayda Bir	6 Ayda Bir
PG1.1.4 20 Gün ve üzeri özürlü devamsızlık yapan öğrenci oranı (%)	30	7	6	5	4	3	1	6 Ayda Bir	6 Ayda Bir
Koordinatör Birim	Okul İdaresi								
İşbirliği Yapılacak Birimler	Rehberlik servisi								
Riskler	*Okulumuz taşınmalı eğitim kapsamında olduğu için Öğrencilerin Destekleme ve yetiştirme kurslarına katılımları zordur. *Öğrencilerimizin büyük bölümü köylerde olduğu için dijital platformlara ulaşımı zordur. *Öğrencilerde okuma alışkanlığının olmaması.								
Stratejiler	S1 Öğrencilerin genel derslerdeki kazanım eksiklikleri tespit edilerek destekleme ve yetiştirme kurslarıyla akademik yeterliliklerin artırılması sağlanacaktır. S2 Dijital platformlar aracılığıyla Öğrencilerin tamamlayıcı ve destekleyici eğitim almaları sağlanacaktır. S3 Destekleme ve yetiştirme kurslarına yönelik ders içeriklerine katkı sağlayacak								

	etkinlik, okuma, vb aktivitelerin zenginleştirilmesi sağlanacaktır.
Maliyet Tahmini	5000 TL
Tespitler	* DYK 'ların merkezlerde yapılması taşınmalı eğitim yapıldığı için kayıt bölgesine öğrencilerin gidememesi * DYK Sınırlılıkları
İhtiyaçlar	*Destekleme ve yetiştirme kurslarına katılım için öğrencilere servis ayarlanmasına ihtiyaç vardır.

Amaç1	Öğrencilerin eğitim öğretime etkin katılımlarıyla donanımlı olarak bir üst öğrenime geçişi sağlanacaktır.
Hedef1.2	Okul öncesi eğitime erişim artırılacaktır.

Performans Göstergeleri	Hedefe Etkisi*	Başlangıç Değeri**	2024	2025	2026	2027	2028	İzleme Sıklığı	Rapor Sıklığı
PG1.2.1 Aday kayıttaki bir sonraki yıl ilkokula başlayacak olan çocuklardan okula kayıt olanların oranı (%)	50	20	22	23	24	25	30	Yılda Bir	Yılda Bir
PG1.2.2 Ebeveynine aile eğitimi verilen okul öncesi çocuk sayısı	50	10	12	13	14	15	20	Yılda Bir	Yılda Bir
Koordinatör Birim	Okul İdaresi								
İşbirliği Yapılacak Birimler	Rehberlik Servisi								
Riskler	Anasınıfına taşıma yapılmamaktadır.								
Stratejiler	S1 Kayıt döneminde bir sonraki yıl ilkokula başlayacak olan çocuklar başta olmak üzere, tüm çocukların aileleri ile iletişime geçilerek okul öncesi eğitime kayıtlı ilgili gerekli bilgilendirme yapılacaktır. S2 Okul öncesi eğitimde ebeveyn bilgilendirme çalışmaları yapılacaktır. S3 İhtiyaç dâhilinde (aday kayıttan fazla çocuk olması durumunda) ikili eğitim								

	uygulanması yapılacaktır.
Maliyet Tahmini	5000 TL
Tespitler	* Aynı eğitim bölgesinde birden çok aynı seviyede okulların olması.
İhtiyaçlar	Aile bilgilendirmesi yapılmalıdır.

Tema II: Eğitim ve Öğretimde Kalite

Amaç2	Öğrencilere medeniyetimizin ve insanlığın ortak değerleriyle çağın gereklerine uygun bilgi, beceri, tutum ve davranışlar kazandırılacaktır.
Hedef2.1	Öğrencilerin bilimsel, kültürel, sanatsal, sportif ve toplum hizmeti alanlarında ders dışı etkinliklere katılım oranı artırılacaktır.

Performans Göstergeleri	Hedef Etkisi*	Başlangıç Değeri**	2024	2025	2026	2027	2028	İzleme Sıklığı	Rapor Sıklığı
PG2.1.1 Okulda bir eğitim ve öğretim döneminde bilimsel, kültürel, sanatsal ve sportif alanlarda en az bir faaliyete katılan öğrenci oranı (%)	40	5	7	9	11	13	15	Yılda Bir	Yılda Bir
PG2.1.2 Bir eğitim ve öğretim yılında en az iki sosyal sorumluluk ve toplum hizmeti çalışmalarına katılan öğrenci oranı (%)	40	5	7	9	11	13	15	Yılda Bir	Yılda Bir

PG2.1.3 Bir eğitim ve öğretim yılında yerel, ulusal ve uluslararası proje, yarışma vb. etkinliklere katılan öğrenci oranı (%)	40	5	7	9	11	13	15	Yılda Bir	Yılda Bir
PG2.1.4 Okulda bir eğitim ve öğretim yılında geleneksel çocuk oyunları alt başlığında en az bir faaliyete katılan öğrenci oranı (%)	30	4	6	8	10	12	14	Yılda Bir	Yılda Bir
Koordinatör Birim	Okul İdaresi								
İşbirliği Yapılacak Birimler	Öğretmenler								
Riskler	*Okulumuzda Görsel Sanatlar öğretmeni bulunmamaktadır. * Okulumuzda spor salonu bulunmamaktadır.								
Stratejiler	S1 Öğrencilerin kazanım eksiklikleri tespit edilerek destekleme ve yetiştirme kurslarıyla akademik yeterliklerinin artırılması sağlanacaktır. S2 Öğrencilerin kompozisyon, resim, şiir vb. yarışmalara katılımları teşvik edilecek, okul içerisinde yapılan yarışmalarda ödüllendirilmeleri sağlanacaktır. S3 Okul kütüphanesi zenginleştirilecek, öğrencilerin kitap okumasını teşvik edecek etkinlikler düzenlenecektir.								
Maliyet Tahmini	10.000 TL								
Tespitler	*Okulumuzda Kapalı spor salonumuz yoktur.								
İhtiyaçlar	*Okulumuza Spor salonu ihtiyacı vardır. *Okulumuza Görsel Sanatlar Öğretmeni ataması yapılmalıdır.								

Amaç2	Öğrencilere medeniyetimizin ve insanlığın ortak değerleriyle çağın gereklerine uygun bilgi, beceri, tutum ve davranışlar kazandırılacaktır
Hedef2.2	Öğrencilerin akademik başarılarıyla birlikte tasarım ve girişimcilik yönlerini artırmaya yönelik bütüncül çalışmalar yürütülecektir.

Performans Göstergeleri	Hedefe Etkisi*	Başlangıç Değeri**	2024	2025	2026	2027	2028	İzleme Sıklığı	Rapor Sıklığı
PG2.3.1 Matematik dersi yıl sonu puanı ortalaması	40	50	55	60	70	80	95	6 Ayda Bir	6 Ayda Bir
PG2.3.2 Türkçe dersi yıl sonu puanı ortalaması	40	55	60	70	80	90	95	6 Ayda Bir	6 Ayda Bir
PG2.3.3 Fen Bilimleri dersi yıl sonu puanı ortalaması	40	60	65	70	75	85	95	6 Ayda Bir	6 Ayda Bir
PG2.3.4 Öğrenci başına okunan kitap sayısı	40	25	30	35	40	42	45	6 Ayda Bir	6 Ayda Bir
Koordinatör Birim	Okul İdaresi								
İşbirliği Yapılacak Birimler	Öğretmenler								
Riskler	*Öğrencilerimiz Matematik dersine karşı önyargılıdır.								
Stratejiler	S1 Öğrencilerin kazanım eksiklikleri tespit edilerek destekleme ve yetiştirme kurslarıyla akademik yeterliklerinin artırılması sağlanacaktır. S2 Öğrencilerin yerel, ulusal ve uluslararası proje ve yarışmalara katılmaları teşvik edilecektir. S3 Öğrencilerin ortaokul 5.sınıflarda yabancı dil ağırlıklı eğitim almaları sağlanacaktır.								
Maliyet Tahmini	5000 TL								
Tespitler	*Öğrencilerimiz sayısal derslere karşı önyargılıdır.								
İhtiyaçlar	*Öğrencilerimizin sayısal derslere karşı önyargılarından kurtarılması için çalışmalar yapılması gerekiyor.								

Tema III: Kurumsal Kapasite

Amaç3	Eğitimin temel ilkeleri doğrultusunda okulun niteliğini artırmak amacıyla kurumsal kapasite geliştirilecektir.
Hedef3.1	Temel eğitimde okulların niteliğini arttıracak uygulama ve çalışmalara yer verilmesi sağlanacaktır.

Performans Göstergeleri	Hedef Etkisi*	Başlangıç Değeri**	2024	2025	2026	2027	2028	İzleme Sıklığı	Rapor Sıklığı
PG3.3.1 İyileştirilen fiziki mekân sayısı.	60	2	3	4	5	6	8	6 Ayda Bir	6 Ayda Bir
Koordinatör Birim	Okul İdaresi								
İşbirliği Yapılacak Birimler	Kamu İdareleri								
Riskler	*Bütçe yetersiz kalabilir.								
Stratejiler	S1 Fiziki mekânların (derslikler, spor salonu, kütüphaneler, atölyeler vb.) iyileştirilmesi için kamu idareleri, belediyeler ve işverenlerle iş birlikleri yapılacaktır.								
Maliyet Tahmini	10.000 TL								
Tespitler	Yeterli bütçe olması durumunda fiziki mekanlar istenilen düzeyde iyileştirilebilir.								
İhtiyaçlar	*Fiziki mekanların geliştirilebilmesi için bütçeye ihtiyaç vardır.								

Amaç3	Eğitimin temel ilkeleri doğrultusunda okulun niteliğini artırmak amacıyla kurumsal kapasite geliştirilecektir.
Hedef3.2	Kurum personelinin mesleki gelişimlerinin artırılması sağlanacaktır.

Performans Göstergeleri	Hedef Etkisi*	Başlangıç Değeri**	2024	2025	2026	2027	2028	İzleme Sıklığı	Rapor Sıklığı
PG3.2.1 Hizmet içi eğitim alan yönetici ve öğretmen sayısı	40	15	16	17	18	19	20	6 Ayda Bir	6 Ayda Bir
PG3.2.2 Eğitim alan yardımcı personel sayısı	30	2	3	4	4	5	6	6 Ayda Bir	6 Ayda Bir
PG3.2.3 Uzaktan hizmet içi eğitime katılan öğretmen sayısı	40	7	9	11	13	15	17	6 Ayda Bir	6 Ayda Bir
PG3.2.4 Ulusal ve uluslararası projelere katılım sağlayan öğretmen sayısı	40	10	11	12	14	16	20	6 Ayda Bir	6 Ayda Bir
Koordinatör Birim	Okul İdaresi								
İşbirliği Yapılacak Birimler	Öğretmenler								
Riskler	*Öğretmenler isteksiz olabilir.								
Stratejiler	S1 Okul yöneticilerinin ve öğretmenlerin dijital platformlar aracılığıyla verilen eğitimlere katılmaları teşvik edilecektir. S2 Okul personelinin motivasyon, iş doyumunu ve kurumsal bağlılık düzeylerini artıracak çalışmalar yapılacaktır.								
Maliyet Tahmini	5000 TL								
Tespitler	*Öğretmenlerimiz hizmet içi eğitim almakta bazen isteksiz kalabiliyorlar.								
İhtiyaçlar	*Öğretmenlerimizin hizmet içi eğitim almaya teşvik edilmesine ihtiyaç vardır.								

4.5. Maliyetlendirme

	2024	2025	2026	2027	2028	Toplam Maliyet
Amaç1						150.000 TL
Hedef1.1	5.000 TL	10.000 TL	15.000 TL	20.000 TL	25.000 TL	75.000 TL
Hedef1.2	5.000 TL	10.000 TL	15.000 TL	20.000 TL	25.000 TL	75.000 TL
Amaç2						175.000 TL
Hedef2.1	10.000 TL	15.000 TL	20.000 TL	25.000 TL	30.000 TL	100.000 TL
Hedef2.2	5.000 TL	10.000 TL	15.000 TL	20.000 TL	25.000 TL	75.000 TL
Amaç3						175.000 TL
Hedef3.1	10.000 TL	15.000 TL	20.000 TL	25.000 TL	30.000 TL	100.000 TL
Hedef3.2	5.000 TL	10.000 TL	15.000 TL	20.000 TL	25.000 TL	75.000 TL
Genel Yönetim Giderleri						
TOPLAM	40.000 TL	70.000 TL	100.000 TL	130.000 TL	160.000 TL	500.000TL

Maliyetlendirme bölümü hazırlanırken 2019-2023 Stratejik Plandaki maliyetlendirme kısmı ve okulun açıldığı yıldan itibaren elde edilen gelirlerin ortalaması dikkate alınarak 2024-2028 Stratejik Plandaki maliyetlendirme bölümü için tahmini bütçe oluşturulmuştur. Okul bütçesi velilerin ve bölge halkının bağış yapmasına, İlçe Milli Eğitim Müdürlüğü ve İl Milli Eğitim Müdürlüğünün yaptığı parasal aktarımlara göre değişiklik göstermektedir.

5. İZLEME VE DEĞERLENDİRME

Okulumuz Stratejik Planı izleme ve değerlendirme çalışmalarında 5 yıllık Stratejik Planın izlenmesi ve 1 yıllık gelişim planının izlenmesi olarak ikili bir ayrıma gidilecektir.

Stratejik planın izlenmesinde 6 aylık dönemlerde izleme yapılacak denetim birimleri, il ve ilçe milli eğitim müdürlüğü ve Bakanlık denetim ve kontrollerine hazır halde tutulacaktır.

Yıllık planın uygulanmasında yürütme ekipleri ve eylem sorumlularıyla aylık ilerleme toplantıları yapılacaktır. Toplantıda bir önceki ayda yapılanlar ve bir sonraki ayda yapılacaklar görüşülüp karara bağlanacaktır.

5018 sayılı Kamu Mali Yönetimi ve Kontrol Kanunu ve diğer mevzuatın zorunlu kıldığı Ermenek Hatice ve Hakkı Polat İlkokulu/Ortaokulu Müdürlüğü 2024-2028 Stratejik Planı ilgili birimlerin katkısıyla hazırlanmış ve yürürlüğe girmeye hazır hale getirilmiştir.

Stratejik planın uygulamaya geçebilmesi için kurum yöneticilerinin planda yer alan tüm amaç, hedef ve faaliyetleri benimsedikleri ve uygulama yükümlülüklerini kabul ettiklerini imza karşılığı beyan etmeleri gerekmektedir.

Buna göre tüm yöneticilerin aşağıdaki ifade doğrultusunda stratejik planı Ermenek İlçe Milli Eğitim Müdürlüğü Makamına gönderilmek üzere imzalamaları gerekmektedir.

“Hatice ve Hakkı Polat İlkokulu/Ortaokulunun 2024-2028 yılları arasını kapsayan stratejik planını inceledim, tüm stratejik planın stratejik amaçlar doğrultusunda uygulanması ile ilgili sorumluluk alanıma giren amaç hedef ve faaliyetlerin yürütülmesi konusunda tüm yasal sorumlulukları kabul ediyorum.”

STRATEJİK PLAN ÜST KURULU			
SIRA NO	ADI SOYADI	GÖREVİ	İMZA
1	İsmail Tahacan GÜNAY	Okul Müdürü	
2	Emre BAĞCALI	Müdür Yardımcısı	
3	Rukiye KARLIBAŞ	Öğretmen	
4	Esra AYDIN	Öğretmen	